



Le réseau Natura 2000

Découvrir Natura 2000

Comprendre la démarche

Agir avec

Rechercher par espèce

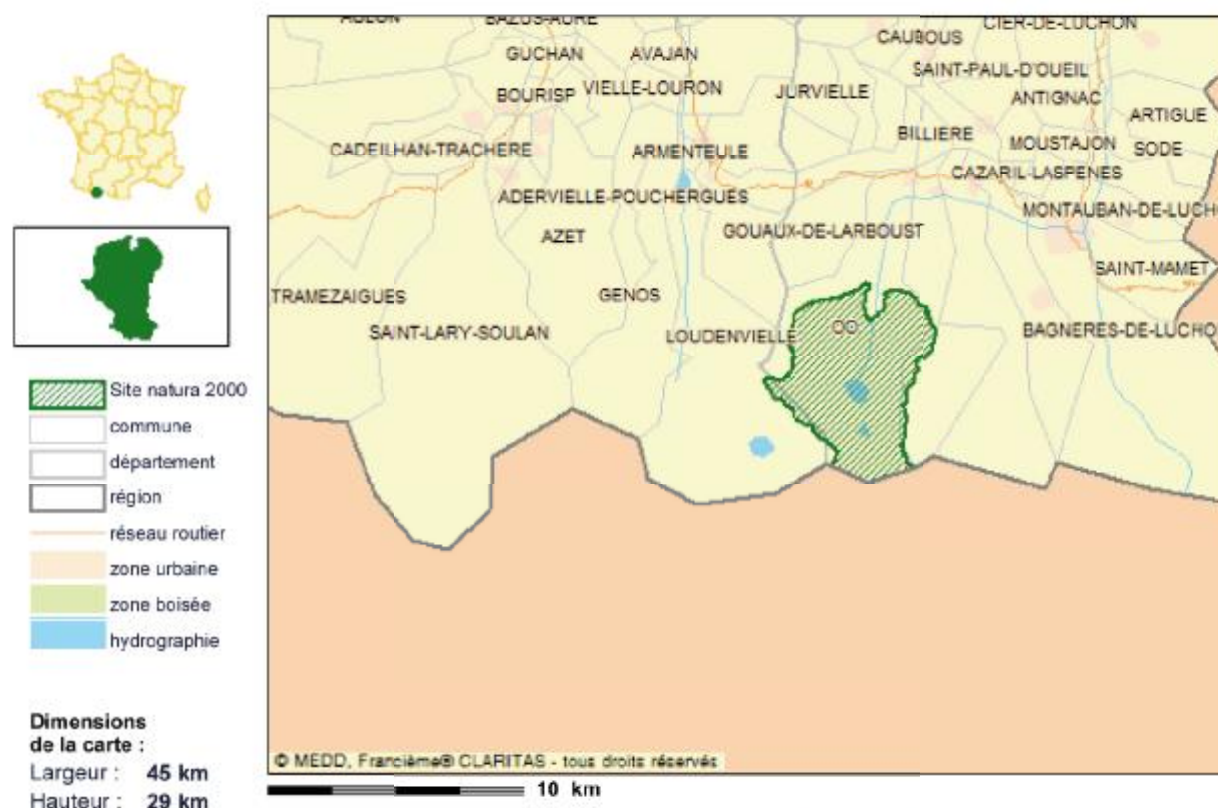
Rechercher par habitat

Rechercher par lieu géographique

Recherche avancée

Vous êtes ici : Accueil > patrimoine naturel > natura 2000 > recherche géographique > midi-pyrénées > haute-garonne > t

Haute vallée d'Oô



Les fonds cartographiques utilisés sur ce site sont soumis à des restrictions d'utilisation. Pour des raisons de lisibilité, tous les noms de communes ne sont pas inscrits sur la carte.

IDENTIFICATION

- ▶ **Appellation :** Haute vallée d'Oô
- ▶ **Statut :** Site ou proposition de Site d'Importance Communautaire (SIC/pSIC)
- ▶ **Code :** FR7300880

[Lien](#)

[Lexiqu](#)

[Liste d](#)

Localisation

Masquer

- ✳ **Région :** MIDI-PYRÉNÉES
- ✳ **Département :** Haute-Garonne
- ✳ **Superficie :** 3407 ha
- ✳ **Altitude minimale :** 1139 m
- ✳ **Altitude maximale :** 3222 m

✳ **Région biogéographique :** Alpine

La surface de ce site intersecte la Zone de Protection Spéciale suivante :
FR7312009 Vallées du Lis, de la Pique et d'Oô

Vie du site

Masquer 

✳ **Mise à jour des données :** 09/2006

✳ **Vie du site :** Date de proposition comme SIC : 05/2002

Description du site

Masquer 

Vallée de haute montagne avec vallons latéraux, marqués par l'érosion glaciaire. Végétation étagée du collinéen à l'alpin située soit sur des terrains calcaires, soit sur des terrains métamorphiques, ce qui se traduit par une grande richesse des habitats. Présence d'espèces de la directive Habitats comme le Desman et l'Ours brun (réintroduit). Par ailleurs, faune montagnarde caractéristique notamment de rapaces, d'oiseaux forestiers (pic à dos blanc), ou de mammifères : Chat sauvage par exemple.

Il existe des données historiques d'Aster des pyrénées sur ce site (XIXème siècle). Des prospections seraient à réaliser en complément pour vérifier la répartition de l'espèce sur ce site et sur la chaîne des pyrénées.

La géologie de la Haute Vallée d'Oô est constituée de terrains sédimentaires du paléozoïque et de roches volcaniques. Les différents types sédimentaires se succèdent de façon régulière depuis les Granges d'Astau, en aval, jusqu'au dessus du Lac d'Oô :

- Schistes et calcaires du Dévonien
- Schistes carburés du Gotlandien
- Schistes ardoisiers de l'Ordovicien

Au delà, après une zone de métamorphisme, on retrouve un large secteur granitique.

Ces deux derniers types géologiques sont très majoritaires sur les sites.

En fond de vallon et notamment autour de la Neste d'Oô et des Granges d'Astau, des dépôts glaciaires sont également représentés.

Les plissements observés sont majoritairement d'axe est-ouest et déversé vers le sud.

Les roches mères les plus représentées sur le site (schistes ardoisiers et granites) induisent un caractère acide majoritaire, qui se retrouve dans l'étude des habitats naturels.

Composition du site :

Rochers intérieurs, Eboulis rocheux, Dunes intérieures, Neige ou glace permanente	43 %
Pelouses alpine et sub-alpine	32 %
Landes, Broussailles, Recrus, Maquis et Garrigues, Phrygana	9 %
Forêts mixtes	8 %
Eaux douces intérieures (Eaux stagnantes, Eaux courantes)	3 %
Forêts de résineux	2 %
Marais (végétation de ceinture), Bas-marais, Tourbières,	1 %
Prairies semi-naturelles humides, Prairies mésophiles améliorées	1 %
Forêts caducifoliées	1 %
Zones de plantations d'arbres (incluant les Vergers, Vignes, Dehesas)	

Habitats naturels présents

Masquer 

	% couv.	SR ⁽¹⁾
Pentes rocheuses siliceuses avec végétation chasmophytique	18 %	C
Éboulis siliceux de l'étage montagnard à nival (<i>Androsacetalia alpinae</i> et <i>Galeopsietalia ladani</i>)	15 %	C
Pelouses pyrénéennes siliceuses à <i>Festuca eskia</i>	11 %	B
Landes alpines et bcréales	8 %	C

Roches siliceuses avec végétation pionnière du Sedo-Scleranthion ou du Sedo albi-Veronicion dillenii	7 %	C
Formations herbueses à Nardus, riches en espèces, sur substrats siliceux des zones montagnardes (et des zones submontagnardes de l'Europe continentale)*	6 %	C
Hêtraies acidophiles atlantiques à sous-bois à Ilex et parfois à Taxus (Quercion robori-petraeae ou Ilici-Fagenion)	4 %	C
Mégaphorbiaies hygrophiles d'ourlets planitiaires et des étages montagnard à alpin	1 %	C
Pentes rocheuses calcaires avec végétation chasmophytique	1 %	C
Forêts montagnardes et subalpines à Pinus uncinata (*si sur substrat gypseux ou calcaire)*	1 %	B
Pelouses sèches semi-naturelles et faciès d'embuissonnement sur calcaires (Festuco Brometalia)(*sites d'orchidées remarquables)*	1 %	C
Éboulis ouest-méditerranéens et thermophiles	1 %	C
Pelouses calcaires alpines et subalpines		C
Éboulis calcaires et de schistes calcaires des étages montagnard à alpin (Thlaspietea rotundifolii)		B
Eaux stagnantes, oligotrophes à mésotrophes avec végétation du Littorelletea uniflorae et/ou du Isoëto-Nanojuncetea		C
Pelouses rupicoles calcaires ou basiphiles du Alysso-Sedion albi*		

Espèces végétales et animales présentes

Masquer 

Amphibiens et reptiles	PR ⁽²⁾
Lacerta bonnali (Lacerta bonnali)	B
Invertébrés	PR ⁽²⁾
Rosalie des Alpes (Rosalia alpina)*	C
Mammifères	PR ⁽²⁾
Desman des Pyrénées (Galemys pyrenaicus)	B
Ours brun (Ursus arctos)*	C
Plantes	PR ⁽²⁾
Androsace des Pyrénées (Androsace pyrenaica)	B

⁽¹⁾ Superficie relative : superficie du site couverte par le type d'habitat naturel par rapport à la superficie totale couverte par ce type d'habitat naturel sur le territoire national (en %). A=site remarquable pour cet habitat (15 à 100%); B=site très important pour cet habitat (2 à 15%); C=site important pour cet habitat (inférieur à 2%).

⁽²⁾ Population relative : taille et densité de la population de l'espèce présente sur le site par rapport aux populations présentes sur le territoire national (en %). A=site remarquable pour cette espèce (15 à 100%); B=site très important pour cette espèce (2 à 15%); C=site important pour cette espèce (inférieur à 2%); D=espèce présente mais non significative.

* **Habitats ou espèces prioritaires (en gras) : habitats ou espèces en danger de disparition sur le territoire européen des Etats membres et pour la conservation desquels l'Union européenne porte une responsabilité particulière.**

Le ministère de l'écologie et du développement durable alimente ce service pour rendre accessible au public les informations sur la contribution française à la constitution du réseau Natura 2000. Les informations contenues dans cette page sont un extrait simplifié de celles transmises à la Commission européenne au 31 octobre 2008. Le contour du site représenté sur la carte ci-dessus est celui transmis à la Commission européenne. En revanche, le fond cartographique n'est pas celui de référence et doit être considéré comme schématique.

[haut de page](#)



Le réseau Natura 2000

Découvrir Natura 2000

Comprendre la démarche

Agir avec

Rechercher par espèce

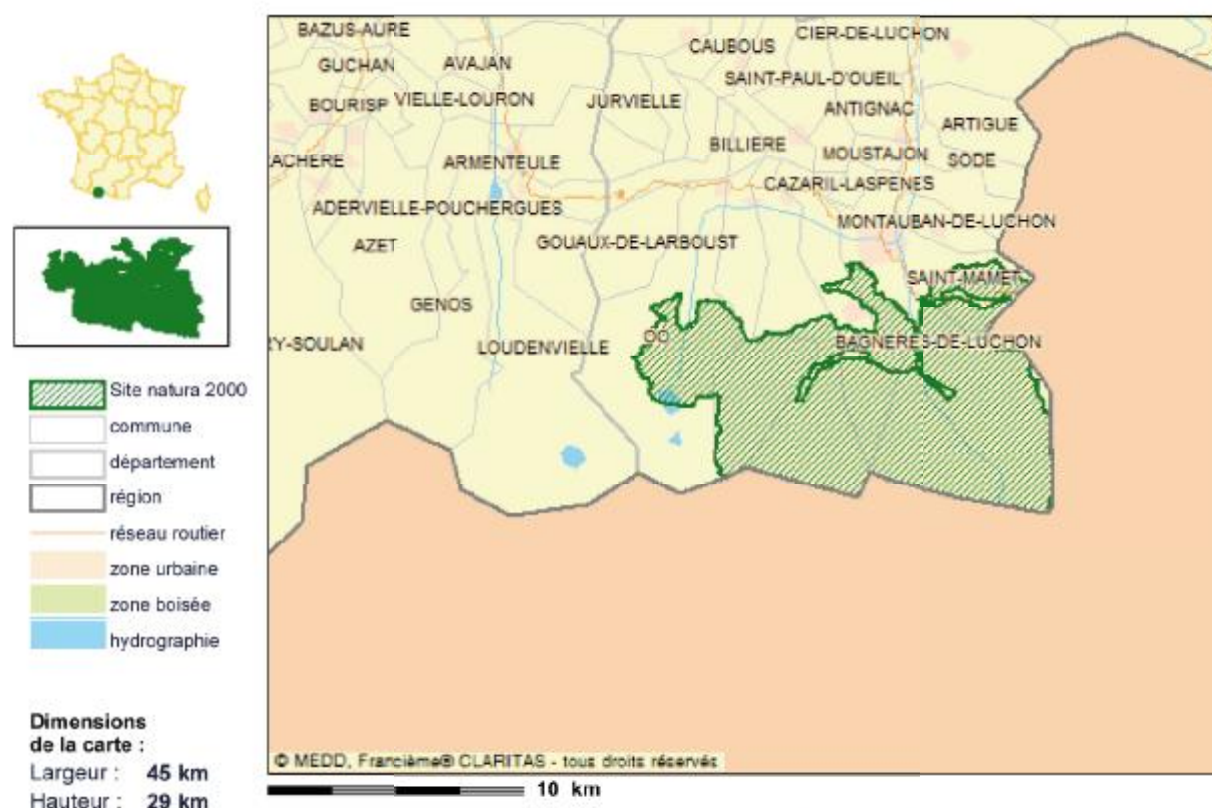
Rechercher par habitat

Rechercher par lieu géographique

Recherche avancée

Vous êtes ici : Accueil > patrimoine naturel > natura 2000 > recherche géographique > midi-pyrénées > haute-garonne > e

Vallées du Lis, de la Pique et d'Oô



Les fonds cartographiques utilisés sur ce site sont soumis à des restrictions d'utilisation. Pour des raisons de lisibilité, tous les noms de communes ne sont pas inscrits sur la carte.

IDENTIFICATION

- **Appellation :** Vallées du Lis, de la Pique et d'Oô
- **Statut :** Zone de Protection Spéciale (ZPS)
- **Code :** FR7312009

[Lier](#)

[Lexiqu](#)
[Liste d](#)

Localisation

Masquer

- * **Région :** MIDI-PYRÉNÉES
- * **Département :** Haute-Garonne
- * **Superficie :** 10515 ha
- * **Altitude minimale :** 720 m
- * **Altitude maximale :** 3089 m

✳ **Région biogéographique :** Alpine

La surface de ce site intersecte les propositions de Sites d'Importance Communautaire suivantes :
FR7300880 Haute vallée d'Oô
FR7300881 Haute vallée de la Pique

Vie du site

Masquer ▲

✳ **Mise à jour des données :** 12/2005

✳ **Vie du site :** Date de classement comme ZPS : 04/2006

Description du site

Masquer ▲

L'avifaune de montagne est bien représentée avec 11 espèces de l'annexe 1 se reproduisant régulièrement sur le site. Parmi ces espèces figurent des populations remarquables pour l'Aigle royal, la Chouette de Tengmalm, le Grand Tétrás, le Lagopède alpin et, le Pic à dos blanc. Pour cette dernière espèce, selon les estimations considérées, l'effectif présent au sein du site pourrait représenter jusqu'à 15 % de la population nationale. Le site constitue aussi un territoire d'alimentation pour trois autres espèces de rapaces qui nichent à proximité : Gypaète barbu, Milan royal et Faucon pèlerin. La reproduction de cette dernière espèce est suspectée mais n'a pu être prouvée.

Les milieux ouverts à semi-ouverts sont bien représentés par les estives et jouent un rôle fonctionnel essentiel en contribuant à l'alimentation de la majorité des espèces d'oiseaux. L'abondance de la hêtraie sapinière sur les versants boisés, très pentus et relativement peu exploités constitue un habitat favorable aux espèces forestières montagnardes. Les falaises offrent des lieux de reproduction privilégiés aux espèces rupestres.

La zone de protection spéciale comprend trois vallons de haute montagne marqués par l'érosion glaciaire et dominés par des sommets dépassant 3000 mètres d'altitude. Le site se compose de terrains calcaires comme de terrains métamorphiques.

Composition du site :

Pelouses alpine et sub-alpine	35 %
Rochers intérieurs, Eboulis rocheux, Dunes intérieures, Neige ou glace permanente	22 %
Forêts mixtes	21 %
Forêts caducifoliées	13 %
Forêts de résineux	7 %
Landes, Broussailles, Recrus, Maquis et Garrigues, Phrygana	2 %

Espèces végétales et animales présentes

Masquer ▲

Oiseaux

Aigle royal (<i>Aquila chrysaetos</i>) ⁽³⁾	Reproduction
Bondrée apivore (<i>Pernis apivorus</i>) ⁽³⁾	Reproduction
Chouette de Tengmalm (<i>Aegolius funereus</i>) ⁽³⁾	Résidente
Circaète Jean-le-blanc (<i>Circaetus gallicus</i>) ⁽³⁾	Reproduction
Crave à bec rouge (<i>Pyrrhocorax pyrrhocorax</i>) ⁽³⁾	Résidente
Faucon pèlerin (<i>Falco peregrinus</i>) ⁽³⁾	Reproduction
Grand Tétrás (<i>Tetrao urogallus</i>) ⁽³⁾	Résidente
Gypaète barbu (<i>Gypaetus barbatus</i>) ⁽³⁾	Résidente
Lagopède alpin des Pyrénées (<i>Lagopus mutus pyrenaicus</i>) ⁽³⁾	Résidente
Merle à plastron (<i>Turdus torquatus</i>)	Reproduction
Milan royal (<i>Milvus milvus</i>) ⁽³⁾	Reproduction
Perdrix grise des Pyrénées (<i>Perdix perdix hispaniensis</i>) ⁽³⁾	Résidente
Pic à dos blanc (<i>Dendrocopos leucotos</i>) ⁽³⁾	Résidente
Pic mar (<i>Dendrocopos medius</i>) ⁽³⁾	Résidente
Pic noir (<i>Dryocopus martius</i>) ⁽³⁾	Résidente

⁽³⁾*Espèces inscrites à l'annexe I : espèces faisant l'objet de mesures de conservation spéciale concernant leur habitat, afin d'assurer leur survie et leur reproduction dans leur aire de distribution.*

Le ministère de l'écologie et du développement durable alimente ce service pour rendre accessible au public les informations sur la contribution française à la constitution du réseau Natura 2000. Les informations contenues dans cette page sont un extrait simplifié de celles transmises à la Commission européenne au 31 octobre 2008. Le contour du site représenté sur la carte ci-dessus est celui transmis à la Commission européenne. En revanche, le fond cartographique n'est pas celui de référence et doit être considéré comme schématique.

[haut de page](#)

